

## ЗДАНИЯ УРАЛЬСКОГО ГОРНОГО<sup>1</sup>

А. Г. Шорин

Заключительная часть статьи посвящена истории зданий, которые не входят в число учебных корпусов: это общежития, спортивные сооружения, базы практик. Также рассказывается о попытках создания на базе вуза Университетского городка и создания Студенческого городка.

### Инфраструктура

Рассказывая о зданиях Горного, нельзя не упомянуть о том, что учебные помещения – это лишь часть общей инфраструктуры вуза. Поэтому в последней главе мы расскажем об общежитиях, спортивных сооружениях и базах практик УГГУ.

А начнем с того, что изначально вуз начинал строиться как единый комплекс по типу европейских «университетских городков», позже тот же принцип был положен в основу создания первого проекта Уральского университета.

### Университетский городок: первая попытка

Здание Уральского горного института не случайно строилось на самой окраине. В планах было строительство не только здания с учебными аудиториями и лабораториями, но и полноценный комплекс с жильем для студентов и преподавателей и даже собственным парком с прудом. Например, в планах сохранился фасад дома ректора, где должен был жить П. П. фон Веймарн. Также было получено разрешение на строительство «дома для преподавателей и обслуживающего персонала», который должен был строиться на средства «местных капиталистов».

Уже в феврале 1919 года (в городе – власть Колчака) в городской управе состоялось заседание хозяйственно-строительной комиссии, на котором была создана подкомиссия для разработки условий конкурса по составлению проекта «Города-сада». Согласно предварительным расчетам, должно было быть выделено около 800 га земли около строящегося Горного института, который становился центром пятиконечной звезды в округности. Этот новый город был рассчитан на 30 000 человек с «условиями дачного спокойного проживания». Ресторан, театр, два парка, две торговые площади, пожарная каланча и водонапорная башня. Чем не университетский городок?

Проект остался утопией. Так и не построили не только городок, но и даже само здание Горного института.

### Университетский городок: вторая попытка

Когда в 1920 году начал создаваться Уральский государственный университет, ему было передано больше 20 зданий, однако их «костяк» составляли нынешний 2-й учебный корпус УГГУ (бывшее епархиальное училище), бывший пансион этого епархиального училища, духовное училище, а также бывшее второе женское училище – нынешний главный корпус УГГУ. Все вместе они составляли единый блок, привязанный к бывшему Ново-Тихвинскому монастырю и Щепной (Монастырской) площади, образуя новый университетский городок. Попытка создания университетского городка в конечном итоге не увенчалась успехом, от нее осталось только нынешнее название переулка – Университетский.

А монастырь достоин небольшого отдельного рассказа так же, как и не существующая сейчас площадь и существующий парк (современная Зеленая роща).

**Ново-Тихвинский женский монастырь** начался с кладбищенской Успенской церкви и деревянного дома для причта, построенных на деньги купца И. И. Хлепетина (кладбище было на месте нынешнего парка Зеленая роща). В 1789 году в этом доме при церкви был открыт «общежительный призрательный дом» – богадельня для неимущих вдов и девушек-сирот. Созданием монастыря эта богадельня обязана монахине Таисии (в миру – Митрофанова (Костромина) Татьяна Андреевна), которая в 1796 году присоединилась к общине, добилась для нее статуса монастыря



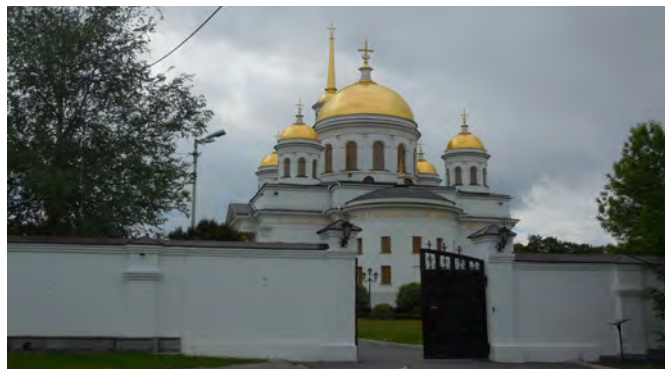
Ново-Тихвинский женский монастырь в конце XIX века



Скорбященский храм Ново-Тихвинского женского монастыря, начало XX века



Монастырь в 1974 году



Современный вид Ново-Тихвинского женского монастыря (фото автора)

<sup>1</sup> Окончание. Начало в № 1 (Изв. УГГУ. 2017. Вып. 1 (45). С. 109–125) и в № 2 (Изв. УГГУ. 2017. Вып. 2 (46). С. 124–137).



Парад войск Чехословацкого корпуса на Щепной площади в 1918 году (открытка)



Стадион «Юность» (1980-е годы)

и стала в нем игуменьей, развернув широкую образовательную и социальную деятельность. В 1809 году монастырь получил статус «штатного», т. е. получавшего официальное финансирование монастыря 3-го класса. В 1822 году император Александр I утвердил преобразование обители в монастырь 1-го класса. Его особенностью было то, что он продолжал влиять на общественную и культурную жизнь города. Его тогдашнее название – Горно-Уральский Ново-Тихвинский девичий монастырь.

В начале XX века в монастыре проживало около 1000 человек, его территория, окруженная стеной, занимала 58 га, а здания составляли 6 храмов, 18 мастерских, а также корпуса келий. В начале 1920 года монастырь был закрыт, монашеские кельи были использованы как общежитие для студентов университета.

В 1994 году Ново-Тихвинский женский монастырь был возрожден, с 2013 года его официальное название – Александроневский Ново-Тихвинский женский монастырь.

Многие церковные помещения сейчас восстанавливаются. Например, в заложенном в 1832 году Скорбященском храме (современный адрес – Зеленая Роща, 16) в советское время был клуб, для чего в нем снесли купол, алтарь, все внутренние стены и даже одну внешнюю – чтобы устроить кинозал. В 2006 году храм был заложен заново. А Введенский храм в советское время стал кабинетом начальника госпиталя. Кстати, Окружной военной клинической больницы № 354 до сих пор занимает несколько помещений бывшего монастыря (ул. Декабристов, 87), хотя идут переговоры о том, что и они будут постепенно передаваться церкви.

Если бы в начале 1920-х годов проект университета осуществился, то, скорее всего, вся территория монастыря стала бы частью университетского комплекса.

**Щепная площадь**, которую из-за близости к Ново-Тихвинскому женскому монастырю также часто называли Монастырской и иногда – Дровяной<sup>2</sup>, а в советское время – Университетской: ныне не существующая площадь в Екатеринбурге, по краям которой стояли здания, о которых мы рассказывали, – 2-я женская гимназия, Нуровский приют, епархиальное училище, духовное училище, комплекс Ново-Тихвинского женского монастыря.

Название этой торговой площади родилось из-за специфики продававшегося здесь товара, который был «щепным», то есть деревянным: от гребешков и шкатулок до бочек, сундуков, шкафов и пр. К ней вел Сибирский проспект (ныне – ул. Куйбышева), который в плане Екатеринбурга упоминается с 1785 года, а с 1804 года приобретает упорядоченные очертания.

Интересные воспоминания о Щепной площади оставил нам уральский писатель П. П. Бажов: «...мы пошли на Щепную площадь, чтоб купить там сундучок. Здесь тогда были лабазы с просторными навесами, под которыми выставлялся такой товар, как телеги, кошевки, санки и горки сундуков. Помню, меня удивило, когда увидел в щепном товаре также зеркала и обои. В одном месте ожесточенно рядились около ямской телеги. У других лабазов народу было не видно. Только ходила группа женщин, «присматривавших горку для невесты».

Мы не задержались на Щепной: цена на маленькие сундучки была определенной, рядиться не приходилось. Купили окованный в полосу зеленый сундучок...

...Хотя Щепная площадь имела явно выраженный скат с запада на восток, она была не проканавлена и местами тоже трудно проходима. На том месте, где теперь приходится северо-западный угол стадиона, бил ключик, а рядом с ним «зыбун», на котором ребята не без удовольствия качались. Иногда зыбун даже оказывался яблоком раздора между отдельными ватагами, хотя оснований для битв и не было: зыбуна на всех хватало.

Проходя первый раз по Щепной площади, я, разумеется, ничего этого не знал и удивлялся жалкому виду Волчьего порядка, который со своими покосившимися домами приходился на заброшенной низине площади.

– Тоже город называется. Дома-то вон как исковеркало!

Отец по этому поводу заметил:

– По-всякому и в городе живут; не думай, что все на рысаках ездят».

Любопытно, что в октябре 1918 года, когда власть в Екатеринбурге от местного временного правительства переходила к правительству Колчака, именно на этой площади состоялся парад войск Екатеринбургского гарнизона в честь уполномоченного Британского правительства сэра Ч. Элиота. В нем участвовали как русские, так и чехословацкие, а также сербские воинские соединения.

Ныне основную часть бывшей Щепной площади занимает стадион «Юность» (1972), бывший стадион для совторгслужащих (середина 1920-х годов), позже – стадион пионеров и школьников, в 1960-х годах получивший искусственный ледяной каток для конькобежцев.

Этот стадион также мог стать частью университетского комплекса.

**Парк Зеленая роща.** Как мы уже говорили, парк, который сейчас хорошо известен студентам-горнякам как Зеленая роща, начинался как кладбище, которое в дореволюционном Екатеринбурге называли Монастырским (позже – Монастырская роща), а вот Зеленой рощей называли парковый комплекс близ строящегося нового здания Горного института в нынешнем районе Втузгородка, о чем уже упоминалось.

<sup>2</sup> Из-за этого может возникать путаница, так как название Дровяная вообще-то носила другая площадь в Екатеринбурге – нынешняя площадь Парижской коммуны: часть проспекта Ленина возле бывшего главного здания УрГУ (ныне – корпус УрФУ).



Остатки могильных плит в современном парке Зеленая Роща



Вид на современный парк Зеленая роща (фото автора)

Превращение монастырского кладбища-парка в нынешний парк Зеленая роща тесно связано с историей городского зоопарка. Впервые идея о постоянном зоопарке («зоосаде») в Екатеринбурге рассматривалась на заседании УОЛЕ – Уральского общества любителей естествознания еще в 1912 году по предложению Онисима Егоровича Клера: тогда его предлагалось разместить в Харитоновском саду. Однако дальше предложений дело не пошло. В 1923 году уже Модест Онисимович Клер, занявший должность председателя УОЛЕ, снова поднял этот вопрос на заседании общества, однако тогда общество закрыли, а Модеста Онисимовича арестовали.

В 1926 году эстафету перенял еще один Клер – Владимир Онисимович, брат Модеста, поднявший этот вопрос в горсовете. На этот раз дело сдвинулось – в 1927 году горсовет выделил участок «для зоосада» в Монастырской роще, где было кладбище. И к 1929 году кладбище полностью срыли, подготовив место для новостройки.

Между тем нужно понимать, что зоопарк – это в первую очередь коллекция животных, а не территория. С 1920-х годов коллекция животных существовала в живом уголке «Мирок юнната», созданном орнитологом Валерием Шлезгером на углу современных улиц Крылова и Синяева. Сначала там жили только птицы, но к концу 1920-х годов появились и копытные: лань, бизон, антилопа и лошадь Пржевальского. 10 мая 1930 года в Пионерском саду (бывший сад Филитц) был устроен публичный показ этих животных. Место в саду понравилось, и было решено там, пока строится зоопарк в Монастырской роще, сделать временный зоосад. В этом «временном» месте Екатеринбургский зоопарк работает до сих пор, хотя в 1960-х годах его пытались перенести к Московскому тракту, а в 1980-х – в район Ширококореченского кладбища, где даже начинались активные строительные работы...

А вот на месте снесенных могил Монастырского кладбища появился новый большой парк – Зеленая роща, ныне так любимый студентами-горняками. Он тоже мог стать частью университетского комплекса.

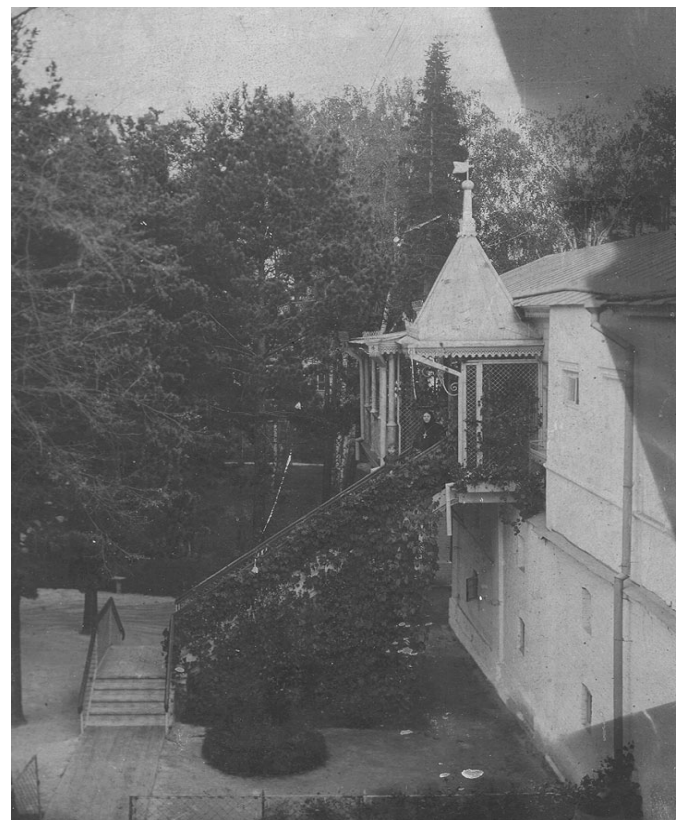
#### Общежития Горного

Попробуем проследить процесс появления общежитий Горного – от первых съемных помещений до современного студенческого городка.

**Первое «общежитие».** Иногородние студенты, поступившие учиться в 1917 году в только что открывшийся Горный институт, сразу же столкнулись с жилищной проблемой – в городе, переполненном беженцами (шла Первая мировая война), квартирный вопрос стоял очень остро, и даже «угол» найти было очень сложно. И руководство института договорилось о проживании студентов в гостинице Г. Н. Александрова. По сути, это был скорее «доходный дом» в два этажа на Покровском проспекте (ныне – ул. Малышева, сам дом не сохранился) на 12 «номеров». К слову, самых дешевых в городе. Зато при доме были кондитерская и булочная.

А еще при этом доме была голубятня, где в то время 14-летним пацаном гонял голубей будущий режиссер фильмов «Веселые ребята» и «Волга-Волга» Григорий Александров. Кстати: старший брат будущего режиссера Борис в это время воевал на фронте добровольцем, позже он офицером-белогвардейцем поведет студентов Горного в Белую армию, а после Гражданской войны он станет... оперным певцом под псевдонимом Борис Сергеев.

**Съемные квартиры и «учебно-жилые» помещения.** Даже не обладая собственными учебными помещениями, Горный институт был вынужден заботиться о жилье для преподавателей: это было частью контракта. Как мы уже упоминали, П. П. фон Веймарн жил в доме своего институтского товарища Барабошкина (ныне – завод ОЦМ на просп. Ленина), но при этом оплачивал проживание из служебных средств. Таким же образом поступали и другие преподаватели.



Кельи монашек Ново-Тихвинского монастыря, выходящие на Монастырскую рощу (начало XX века)



Вид на Покровский проспект в начале XX века, где находилась гостиница Г. Н. Александрова (до нашего времени здание не сохранилось)



Здание по ул. Малышева, 144 полностью перестроено, теперь это одно из самых новых и современных общежитий УрФУ (фото автора)



Общежитие, корпус Д, пр. Ленина 54/6 (фото автора)

С приходом Советской власти ситуация изменилась: теперь и преподаватели и студенты могли рассчитывать на жилье, предоставленное государством. Про этот период известно, что преподаватели жили часто в тех же зданиях, где работали: в доме бывшего начальника горных заводов (ныне – областная больница № 2 на набережной Рабочей молодежи), а также в здании второй женской гимназии (ныне – главный корпус УГГУ). Студенты жили в бывших кельях Ново-Тихвинского монастыря.

Также бывало и такое, что квартиры для преподавателей и студентов снимались за счет института – как правило, на какой-то срок. Например, сохранились сведения, что адрес одной из таких «студенческих» квартир был такой: ул. Февральской революции, 22 (ныне здание не сохранилось).

**Первое «собственное» общежитие Горного.** В 1930-е годы, когда начали строиться Втузгородок и здание индустриального института (позже – УПИ, а ныне УрФУ), для Горного института там было построено собственное студенческое общежитие – 5-й студенческий корпус (ул. Малышева, 144) на 1200 мест. Однако всем мест не хватало, и около 400 студентов жили на съемных квартирах.

В годы Великой Отечественной войны в общежитии разместили госпиталь № 427, поэтому студентам приходилось жить в нынешнем 2-м учебном здании (пер. Университетский, 9).

Из-за недостатка жилья вопрос об общежитии встал в институте очень остро, и в 1944 году студенты и преподаватели построили на проспекте Ленина новое общежитие на 400 мест – это современный **корпус Д** (просп. Ленина, 54/6).

**Студенческий городок.** Современный студенческий городок УГГУ близ перекрестка улиц Большакова и 8 Марта начал строиться в 1950-х годах. Причем в отличие от учебных зданий нумерация корпусов общежитий сейчас не соответствует тому порядку, в котором они строились.

Первым в – 1958 году – был сдан современный **корпус Б** (8 Марта, 84/Большакова 78а), рассчитанный на 960 мест, в крыле которого в 1960 году разместилась поликлиника, ставшая межвузовской. Вторым – в 1960 году – был сдан **корпус А** (8 Марта, 82) на 860 мест.

Если вы посмотрите внимательно на архитектуру этих зданий, то почувствуете последствия знаменитого «постановления 1954 года». На самом деле речь идет о постановлении № 1871 ЦК КПСС вообще-то от 4 ноября 1955 года, но называют его «постановлением 1954 года», потому что оно стало следствием того, что в декабре 1954 года на Всесоюзном совещании строителей острой критике была подвергнута «практика украшения в архитектуре». Таким образом, был завершен период советского монументального классицизма, который в просторечье часто зовется «сталинским», а ему на смену пришел «хрущевский» минимализм. Так вот, по архитектуре первых двух общежитий студгородка УГГУ заметно, что корпус Б строился еще по сталинским стандартам, и там можно видеть колонны, а вот в корпусе А, который был сдан всего двумя годами позже, уже нет подобных «украшательств».

А вот пятиэтажные **корпуса В и Г** (8 Марта, 82а и 82б) – это уже период «брежневского» строительства, они построены в 1970-х годах.

Осталось упомянуть об одном нюансе, о котором хорошо знают все бывшие студенты-горняки. Место для студгородка Горного оказалось очень удачным в том смысле, что недалеко находилось общежитие пединститута, где учились в основном девочки. Это способствовало заключению такого количества браков, что остряки расшифровывали аббревиатуру педагогического института – СГПИ – как «совместно горно-педагогический институт»<sup>3</sup>.

#### Спортивные сооружения

До постройки Дома спорта спортзал располагался во 2-м учебном здании института (пер. Университетский, 9), а занятия на свежем воздухе проходили в парке Зеленая роща.

Еще в 1956 году, когда строились первые корпуса будущего студгородка, студенты и преподаватели кафедры физвоспитания (которая работает с 1929 года) построили возле общежитий футбольное поле, три баскетбольные площадки, гимнастический и боксерский городки, легкоатлетические площадки.

<sup>3</sup> Филатов В. В. «Отечества пользы для...». Екатеринбург: УГИ, 1992. С. 51.



Общежитие, корпус Б, ул. 8 Марта, 84/Большакова 78а (фото автора)



Общежитие, корпус А, ул. 8 Марта, 82 (фото автора)



Общежитие, корпус А, фото 80-х годов



Общежития Горного (корпуса А, Г и В), фото 80-х годов



Общежитие, корпус Г, ул. 8 Марта, 82б (фото автора)



Общежитие, корпус В, ул. 8 Марта, 82а (фото автора)

**Дом спорта** (ул. 8 Марта, 84а) был открыт в 1971 году. Шесть тренировочных залов позволили по итогам 1976–1977 годов кафедре физкультуры Горного института стать лучшей в смотре-конкурсе кафедр физического воспитания вузов Министерства высшего и среднего специального образования РСФСР.

**Базы практик.** Не для всех специальностей практические занятия могли проходить в лабораториях, поэтому еще в 1935 году при институте (в 1-м учебном корпусе) была открыта учеб-

ная механическая мастерская, а во дворе 3-го учебного корпуса была, например, даже учебная буровая вышка. Однако этого было мало, поэтому у вуза появились собственные учебно-методические базы практик по геологии, геодезии и геофизике.

**База практики по общей геологии и геодезии** была создана в Сухоложском районе, на берегу р. Пышмы (120 км от Свердловска) в 1946 году – там одновременно могли проходить практику до 600 студентов.



Занятия студентов-горняков спортом, фото 70-х годов



Практика в Сухом Логу (фото 1949 года)



Дом спорта УГГУ, ул. 8 Марта, 84 а (фото автора)



База практик УГГУ в п. Верхняя Сысерть, современное фото

База практики по геофизическим методам разведки начиналась с практик, на которые профессор П. К. Соболевский начал вывозить учеников с 1928 года (первый выезд – на месторождение Лешачьи Лога возле Верх-Нейвинского поселка)<sup>4</sup>. Практики потом проходили в разных местах: в Сухом Логу, Полевском, Кыштыме и Свердловске.

В 1962 году началось строительство собственной постоянной базы института – под Сысертью, возле села Косой Брод. База продолжала строиться и расширяться на протяжении де-

сятков лет. Многие преподаватели и студенты знают эту базу не только как место проведения учебных практик, но и как место отдыха.

#### Заключение

Рассказывая историю зданий Горного, я в очередной раз убедился в том, что обо всем рассказать невозможно, так как любая история – лишь часть других историй, которых бесконечное количество, и все они заслуживают внимания. Надеюсь, что удалось добиться главного – показать в этой мозаике не только историю Горного, но и историю Екатеринбурга, Урала, да и всей нашей страны. Так что интересные факты для себя здесь может найти не только тот, кто интересуется историей нашего вуза, но и любой, кто вообще интересуется своими корнями.

**Александр Георгиевич Шорин,**  
sandy\_blood@mail.ru  
Уральский государственный горный университет  
Россия, Екатеринбург, ул. Куйбышева, 30

<sup>4</sup> Учебная геофизическая практика в Уральской горно-геологической академии. Екатеринбург: УГГГА, 2003. С. 207.