

Парадоксы приграничного туризма на востоке России

Ирина Петровна ГЛАЗЫРИНА,
Александр Евгеньевич ПЕШКОВ

Институт природных ресурсов, экологии и криологии СО РАН, Россия, Чита

Актуальность исследования процессов развития туризма в регионах восточной части страны обусловлена его высоким потенциалом для экологически благоприятной диверсификации экономики этих территорий, испытывающих существенную экологическую нагрузку вследствие природно-ресурсной ориентации. Высокое качество окружающей среды является необходимым условием устойчивого развития этого сектора, это создает дополнительную экономическую мотивацию бизнес-сообщества для его сохранения, что соответствует основным принципам экологической экономики.

Целью работы является получение количественных оценок влияния различных факторов на экономические результаты в рамках туристического сектора, связанных с доходами коллективных средств размещения (КСР).

Методология. Для оценки влияния различных факторов на динамику экономических показателей был использован линейный регрессионный анализ с использованием программных ресурсов пакета STATA.

Полученные результаты выявили ряд положительных тенденций в развитии туристического сектора на востоке России, несмотря на значительные внешние шоки после 2014 г. Во всех регионах растет доход КСР, даже скорректированный с учетом индекса физического объема платных услуг населению. Растут отчисления в бюджетную систему РФ везде, за исключением Забайкальского края, где они сократились, при том, что общее количество туристов несколько выросло с 2009 по 2016 г. Вместе с тем выявлен ряд парадоксальных тенденций, которые требуют внимания государственных органов, отвечающих за стратегию регионального развития. Результаты говорят о том, что деятельность, не связанная с размещением туристов, приносит высокую долю дохода для КСР в большинстве рассмотренных регионов, несмотря на активизацию туристических потоков на востоке страны. В том числе со стороны Китая – за последние годы число китайских туристов на озере Байкал стремительно растет.

Выводы. Авторы считают, что полученные результаты являются достаточным основанием для предположения о растущей доле теневого оборота в туристическом секторе и, соответственно, для срочной разработки мер противодействия этим тенденциям.

Ключевые слова: туристическая индустрия, регрессионный анализ, динамика доходов, региональная политика.

Введение
Туристическая индустрия может быть значимым фактором в развитии «зеленой» экономики (*Навстречу «зеленой» экономике России (обзор). ЮНЭП, 2012. URL: http://www.sustainabledevelopment.ru/upload/File/Reports/ISD_UNEP_GE_Rus.pdf*) региона [1]. Как международный, так и российский опыт говорят о том, что для тех территорий, где природные активы являются существенным элементом в организации туристических потоков, в целях обеспечения туристической и рекреационной привлекательности территории необходимо приложить определенные усилия и затраты для сохранения, облагораживания (*Tahoe Facts. URL: <http://www.trpa.org/tahoe-facts>*), а в некоторых случаях восстановления окружающей среды данной территории [2–4], а также строительства на ней объектов принимающей инфраструктуры (*The Lake Baikal in 21 century: a model of sustainable development or continued degradation? A Comprehensive Program of land use policies for Russian portion of the Lake Baikal Region. N. Y.: Wadhams, 1993. 166 p.*) Таким образом, высокое качество окружающей среды является необходимым условием устойчивого развития этого сектора, и это создает дополнительную экономическую мотивацию бизнес-сообщества для его сохранения, что соответствует основным принципам экологической экономики [5].

Исследованием охвачены семь регионов РФ, вовлеченных в активное трансграничное сотрудничество с Китаем и Монголией и занимающих удобное приграничное положение: Забайкальский край, Республика Бурятия, Иркутская область, Амурская область, Хабаровский край, Приморский край, Алтайский край.

В качестве информационной основы были использованы следующие интернет-ресурсы федеральных и региональных органов, а также информационных агентств: Росстат (URL: <http://www.gks.ru>), Ростуризм (URL: <https://www.russiatourism.ru>), ФНС (URL: <https://www.nalog.ru>).

Для оценки влияния различных факторов на динамику экономических показателей был использован линейный регрессионный анализ с использованием программных ресурсов пакета STATA.

Результаты расчетов и их обсуждение

В период с 2009 по 2013 г. реальные доходы граждан в большинстве российских регионов, в том числе в приграничных регионах Сибири и Дальнего Востока, устойчиво росли. После 2014 г., напротив, отмечается их падение. Однако в этот период произошла девальвация российского рубля, негативно сказавшаяся на многих секторах и отраслях, и предоставила дополнительные сравнительные преимущества для въездного туризма из КНР, который стал постоянным фактором развития экономической деятельности восточных приграничных регионов. Значимой характеристикой развития регионального туристического сектора является динамика доходов коллективных средств размещения (КСР). На рис. 1, а, б представлена динамика доходов КСР в текущих ценах по годам.

Наибольший рост доходов в исследованный период времени показали КСР Приморского края. В текущих ценах увеличение составило более чем 1,6 раза. В абсолютном исчислении наибольшие суммарные доходы имеют КСР Приморского и Хабаровского краев. Забайкальский край в части доходов, полученных КСР в 2009–2016 гг. (в абсолютном выражении), среди семи регионов занял последнее место.

Динамика поступления налогов и сборов от деятельности гостиниц в текущих ценах представлена на рис. 2, а, на рис. 2, б изображен процент прироста налогов и сборов относительно 2009 г.

* iglazyrina@bk.ru

 <https://orcid.org/0000-0001-6774-9284>

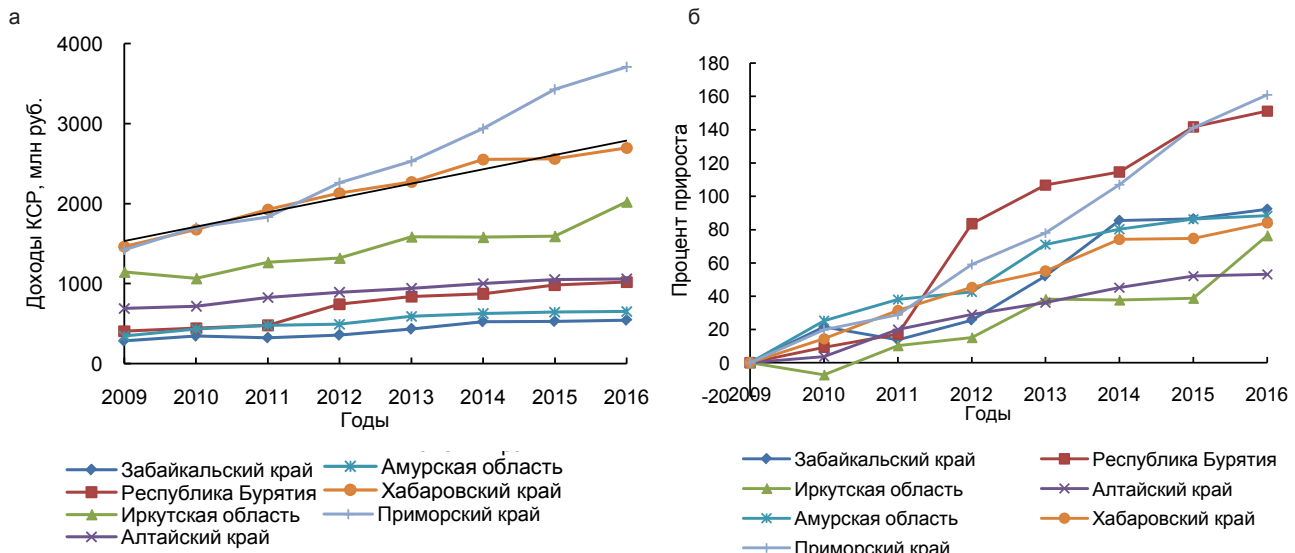


Рисунок 1. Динамика доходов КСР.
Figure 1. The income behavior of collective accommodation facilities.

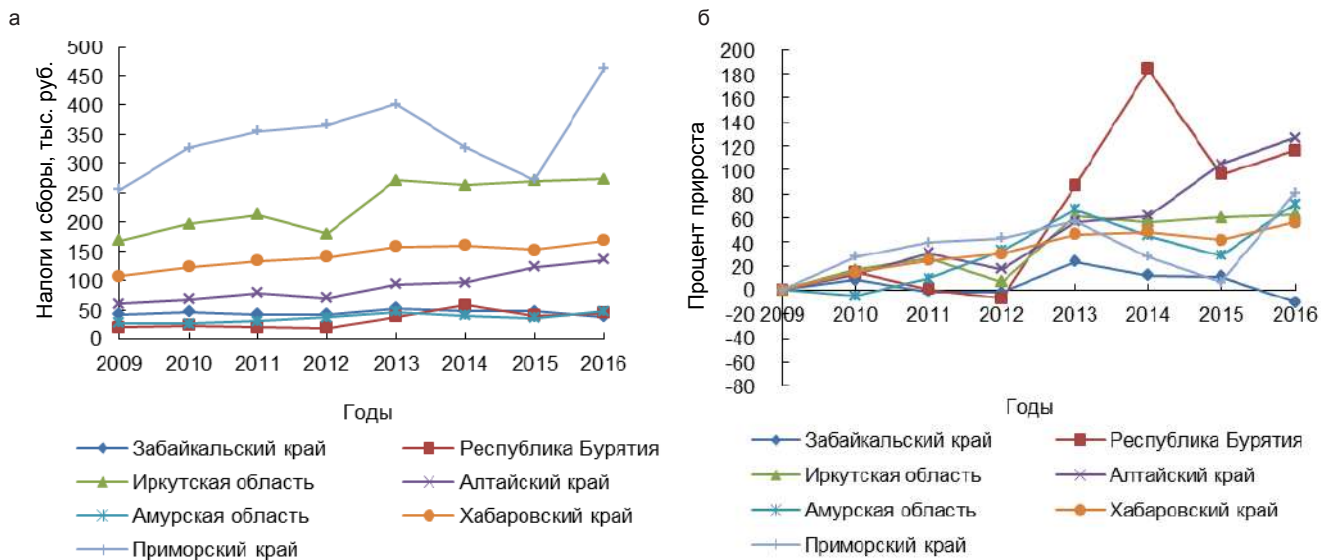


Рисунок 2. Динамика поступления налогов и сборов от деятельности гостиниц в бюджетную систему РФ.
Figure 2. The dynamics of return of duties and fees from the activities of hotels to the budget system of the Russian Federation.

Наибольшие поступления налогов и сборов среди семи регионов в исследованный период обеспечивали гостиницы Приморского края (рис. 2, а). Существенный прирост (рис. 2, б) поступления налогов и сборов в 2016 г. показали Алтайский край (на 126,5 %) и Республика Бурятия (на 116,2 %). В Забайкальском крае в 2016 г. отмечено снижение поступления налогов и сборов от деятельности гостиниц на 10,2 % по сравнению с 2009 г. По объемам поступлений платежей в бюджетную систему РФ край в 2016 г. занял последнее место среди исследованных регионов.

На рис. 3, а приведена динамика численности туристов, посетивших регион, по годам. Рис. 3, б представляет процент прироста численности посетивших регион туристов относительно 2009 г. Учет ведется по гражданам, которые для временного пребывания в регионе использовали услуги КСР.

Приморский край в исследуемый период посетило наибольшее количество туристов. В 2016 г. число лиц, размещенных в КСР (рис. 3, а), превысило 1 млн чел. Если сравнивать с 2009 г. (рис. 3, б), то прирост составил 456 тыс. чел. (76,9 %). Также в числе лидеров по принятым туристам (рис. 3, а) находятся Иркутская область, Алтайский край и Хабаровский край.

Забайкальский край по числу лиц, размещенных в КСР, среди семи регионов занял последнее место, несмотря на то, что на его территории находится крупнейший на российско-китайской границе трансграничный переход Забайкальск-Манчжурия. Отметим, что в процентном отношении число туристов, размещенных в КСР Забайкальского края, в 2016 г. по сравнению с 2009 г. увеличилось на 3,2 % (рис. 3, б).

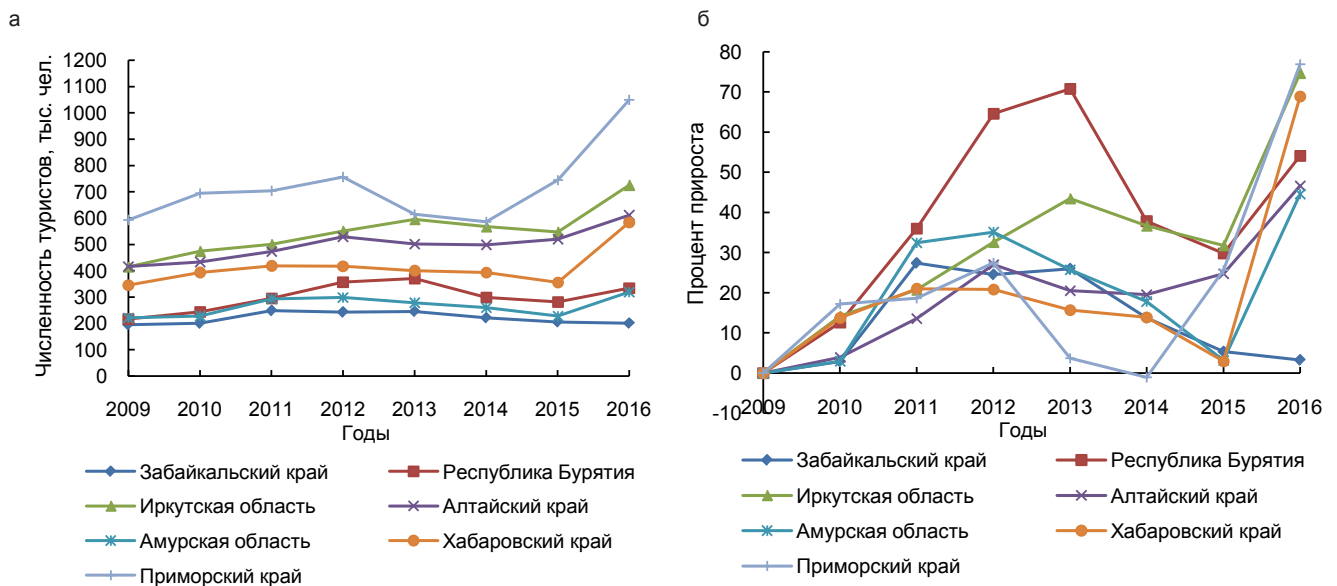


Рисунок 3. Динамика численности туристов, посетивших регион.
Figure 3. The dynamics of the number of tourists visiting the region.

С 2014 г. в большинстве исследуемых регионов заметен рост потока туристов. Одна из причин – снижение курса рубля. Ввиду этого отдых для иностранцев в России оказался дешевле, а для россиян стал более доступным на фоне подорожавших зарубежных туров. Однако в этих процессах наметились противоречивые тенденции, проявившиеся на фоне роста туристических потоков из КНР^{1, 2}.

В рамках исследования был проведен линейный регрессионный анализ с использованием программных ресурсов пакета STATA.

Переменные для регрессионного анализа:

y – зависимая переменная – доход, полученный коллективными средствами размещения региона (гостиницы, туристические базы и др.), млн руб.;

x_1 – независимая переменная – количество посетивших регион туристов, тыс. чел.;

x_2 – независимая переменная – число ночевков в коллективных средствах размещения региона, тыс. ед.;

x_3 – независимая переменная – число мест в коллективных средствах размещения региона, тыс. ед.

Исходные данные для анализа представлены в табл. 1.

В табл. 2 приведены результаты линейного регрессионного анализа.

Здесь R -squared – коэффициент детерминации, Adj . R -squared – скорректированный коэффициент детерминации, который позволяет устранить эффект, связанный с ростом R -squared при возрастании числа регрессоров. Значения R -squared и Adj . R -squared для всех регионов больше 0,5. Таким образом, можно отметить, что все полученные модели линейного регрессионного анализа являются статистически значимыми.

Довольно неожиданный и даже, на первый взгляд, парадоксальный результат анализа состоит в том, что значения всех коэффициентов регрессионного уравнения для Забайкальского края оказались отрицательными. Это говорит о том, что основные доходы, легально работающие и предоставляющие отчетность КСР, получают не от предоставления проживания, а от других услуг, к которым может относиться сдача помещений в аренду, обслуживание в кафе и ресторанах и др. Отрицательное значение коэффициента регрессии при x_1 можно объяснить значительной долей «транзитных» туристов – тех, кто приезжает на один день и не останавливается в регионе, продолжая свой путь дальше – в Китай или в другие города России. Однако тот факт, что отрицательным оказался коэффициент при x_2 – число ночевков в КСР региона, – может быть свидетельством того, что рост цен происходит быстрее, чем рост туристических потоков, а также наличия значительной доли теневого сектора в этом сегменте услуг, причем такая же ситуация наблюдается в Бурятии, Амурской области, Хабаровском и Алтайском краях. Еще одной причиной может служить неполнота отчетности КСР; в любом случае это обстоятельство нуждается в особом внимании регулирующих и контролирующих органов.

Переменная x_3 отражает не только количество мест в КСР, но и возможность выбора из различных вариантов, что часто бывает важно при организации туров, и, таким образом, предоставляет дополнительные возможности использования туристического потенциала региона. Чем больше число мест в КСР, тем в большей степени регион становится привлекательным местом для проведения конференций, форумов, симпозиумов, особенно крупных и значимых. Наличие интересных туристических объектов часто является важным аргументом при выборе места их проведения, а соответствующая инфраструктура создает благоприятные условия для вовлечения посетителей региона в сферу собственно туристических услуг. Потоки связанных с этим доходов от услуг размещения практически никогда не бывают «в

¹Большой китайский заговор: почему миллионы гостей из Поднебесной не приносят в бюджет Петербурга ни рубля. URL: <https://www.spb.kp.ru/daily/26708/3733790>

²Туризм в красном тереме. URL: <https://www.vedomosti.ru/opinion/articles/2016/07/06/648112-turizm-krasnom-tereme>

Таблица 1. Исходные данные для линейного регрессионного анализа.

Table 1. The initial values for linear regression analysis.

Переменная	Годы								
	2009	2010	2011	2012	2013	2014	2015	2016	
<i>Забайкальский край</i>									
y	282,8	343,9	322	355,2	430,1	524,2	527,3	543,6	
x1	194,8	200,4	248,1	242,5	245,3	221,5	205,2	201,1	
x2	793,2	790,4	587,7	526,7	494,9	422,6	371,2	327,2	
x3	8,9	8,1	7,5	7,3	7,5	7,3	7,4	7,3	
<i>Республика Бурятия</i>									
y	405,6	443,2	475,9	744,1	839	870,2	980	1019,2	
x1	217	244,4	295,1	357,2	370,7	299	281,7	334,5	
x2	974	1002	752,8	754,2	707,6	617,4	581,7	640,3	
x3	12,6	10	11,7	12,4	12,5	15,1	13,4	12,6	
<i>Иркутская область</i>									
y	1146,5	1063,6	1265,2	1320,7	1585,5	1579,9	1590,7	2022,3	
x1	415	473,8	501	550,3	595,5	567,3	546,9	725	
x2	2118,7	2226	1393,4	1453,1	1300	1373,2	1209,7	2712,3	
x3	19	19,2	20,9	20,8	25	28,6	26,2	20,6	
<i>Алтайский край</i>									
y	689,4	715,3	827,3	889,6	939,1	1000,8	1048,7	1056,4	
x1	416,4	432,7	473	529	502	497,8	519,5	610,7	
x2	2711,7	2573,4	2069,5	2192,1	1988,4	1962,9	2056,9	3340,2	
x3	20,8	18,6	19,1	21,6	24,1	23,9	24,5	24,5	
<i>Амурская область</i>									
y	346,2	433,4	478,1	493,7	592,1	623,8	645,1	652,5	
x1	221	227,4	292,7	298,5	277,9	260,3	228	319,6	
x2	926,8	923,6	757	800,9	600,4	438,2	419,5	465,2	
x3	7	7	6,6	6,3	6,4	6,9	8	8	
<i>Хабаровский край</i>									
y	1465,1	1677,4	1926,9	2130,5	2271,2	2551,7	2558,7	2696,2	
x1	345,7	393,1	418,1	417,7	399,9	393,8	355,8	584	
x2	1175,3	1159,2	789,2	790,5	678,4	613,5	618,6	1150,3	
x3	8,2	8,1	7,9	7,8	9,1	9,9	10,2	14,1	
<i>Приморский край</i>									
y	1420,5	1703	1829,7	2258,7	2528	2939,3	3425,9	3707,1	
x1	592,7	694,6	703,2	755,5	614,7	586,4	744,7	1048,7	
x2	2729,6	2861,2	1514,5	1430,1	1459,1	1553,1	1869,9	3342,4	
x3	21,4	25,5	27,1	27,9	30,1	34,1	39,5	39,2	

Источник данных: Росстат, Ростуризм.

Таблица 2. Результаты линейного регрессионного анализа: зависимость доходов КСР от переменных, характеризующих туристический поток.

Table 2. The results of linear regression analysis: dependence of the income of collective accommodation facilities on the variables characterizing the tourist flow.

Регион	Уравнение регрессии	R-squared	Adj. R-squared
Забайкальский край	$y = -2,12x_1 - 0,43x_2 - 55,28x_3 + 1533,58$	0,92	0,86
Республика Бурятия	$y = 0,64x_1 - 1,25x_2 + 2,64x_3 + 1437,07$	0,80	0,65
Иркутская область	$y = 2,69x_1 + 0,11x_2 + 29,05x_3 - 869,54$	0,92	0,86
Амурская область	$y = 0,42x_1 - 0,49x_2 - 1,54x_3 + 756,31$	0,94	0,90
Хабаровский край	$y = 1,10x_1 - 1,22x_2 + 148,56x_3 + 1373,73$	0,97	0,95
Приморский край	$y = 0,23x_1 + 0,01x_2 + 122,42x_3 - 1459,66$	0,97	0,95
Алтайский край	$y = 1,50x_1 - 0,08x_2 + 24,92x_3 - 216,62$	0,94	0,90

тени», что тоже важно. Среди семи регионов в двух – в Забайкальском крае и Амурской области – коэффициент при переменной x_3 оказался отрицательным, при этом в Забайкальском крае – довольно большим по абсолютной величине. Согласно данным табл. 1, общее число мест в КСР в этих регионах существенно меньше, чем в других, а в Забайкальском крае оно еще и сократилось по сравнению с 2009 г. Это также может свидетельствовать об опережающем росте цен на услуги КСР.

В табл. 3 представлены данные по численности КСР в исследуемых регионах. Измерение проводится по числу зарегистрированных организаций в сфере КСР.

В Амурской области в исследованный период произошел самый значительный прирост КСР – 65,6 %. В 2009 г. число КСР здесь было наименьшим среди семи исследованных регионов. Вероятно, в данной области сохранялись ниши для

Таблица 3. Численность КСР.

Table 3. The number of collective accommodation facilities.

Регион	Годы							
	2009	2010	2011	2012	2013	2014	2015	2016
Забайкальский край	146	135	142	148	147	151	153	151
Республика Бурятия	211	218	282	301	332	296	334	342
Иркутская область	229	241	271	289	316	346	322	282
Амурская область	96	100	113	119	126	138	149	159
Хабаровский край	172	167	158	175	208	213	224	232
Приморский край	269	312	368	360	347	379	422	292
Алтайский край	250	256	269	338	342	316	393	351

Источник данных: Росстат.

появления новых объектов КСР ввиду небольшой численности имеющихся. Также необходимо принять во внимание фактор приграничного расположения области, регулярное речное сообщение Благовещенска с городом Хэйхэ с населением более 1 млн чел., а следовательно, значительное число туристов из КНР (38,8 тыс. чел. в 2016 г.). Кроме того, в области развивается «космический туризм» на базе космодрома «Восточный». В работе [6] сообщается об организации трансферта групп людей к специальным смотровым площадкам во время запуска космических ракет, которые обеспечены инфраструктурой в виде кафе, гостиниц и мест стоянки.

В Забайкальском крае прирост КСР составил 3,4 %, это самый низкий показатель среди регионов. Однако для развития туристической отрасли в Забайкальском крае предпринимаются определенные меры: включение региона в туристический маршрут «Золотое кольцо Сибири»³, организация экспедиций для «красного туризма»⁴, который вызывает большой интерес посетителей из КНР. В Республике Бурятия и Иркутской области динамичный рост туристического потока обусловлен возрастающей популярностью известного туристического бренда России – озера Байкал как для въездного потока из КНР (вследствие девальвации рубля), так и для внутреннего (кроме девальвации, еще и из-за снижения реальных доходов граждан после 2014 г.) [7–9]. Также следует отметить, что общей характеристикой указанных регионов является этническое разнообразие населения. Этот фактор может существенно расширить палитру туристско-рекреационных ресурсов, способствуя развитию этнокультурного туризма [10].

В Приморском крае существенное внимание уделяется азиатским туристам из сопредельных государств. Для них город Владивосток позиционируется как европейский город в Азии. Это дает результаты – с 2009 по 2016 г. поток иностранных туристов увеличился на 162,7 %. В крае происходит активизация работы по развитию познавательного туризма в охранных зонах заповедников. Например, в Дальневосточном морском биосферном заповеднике поток туристов возрос с 5301 чел. (2011) до 21742 чел. (2016); однако необходимо отметить, что большую часть туристов составляли жители Приморья [11], следовательно, туристический продукт преимущественно является предметом местного спроса.

Во многих странах, в частности в США, Канаде, Мексике, Коста-Рике, Швеции, Германии, Португалии и др., туристические посещения заповедников успешно эволюционировали в полноценную экспортную индустрию, которая служит существенным источником дохода и поддерживает развитие сферы услуг в принимающем регионе [12, 13]. И вместе с тем организация туристической индустрии на природоохраняемых территориях требует существенных и необходимых транзакционных издержек [14], которые могут включать затраты на организацию туристических маршрутов в охраняемой природной зоне и выдачу лицензий на ее посещение со стороны государственных регулирующих органов и др. Однако при должном уровне организации процессов развития туристического сектора открывается перспектива превышения доходов, полученных от туризма, над величиной транзакционных издержек.

Власти Хабаровского края идут по пути привлечения иностранных туристов. Ведется сотрудничество с властями следующих китайских провинций: Гуандун, Ляонин, Хайнань, Хэбэй, Хэйлуцзян и Шаньдун. В исследуемый период число иностранных туристов увеличилось на 191 %, в том числе ввиду данного факта произошел рост количества КСР на 34,9 %.

На территории Алтайского края в рамках участия в федеральной целевой программе «Развитие внутреннего и въездного туризма в Российской Федерации (2011–2018 гг.)» формируются туристическо-рекреационный кластер «Белокуриха» и автотуристский кластер «Золотые ворота», а также новый кластер – «Барнаул – горнозаводской город», который вошел в указанную ФЦП с 2015 г. В исследованный период (2009–2016) часть объектов указанных кластеров являлись действующими. В работе [15] отмечается развитие санаторно-курортной отрасли региона за счет целебных грязей (Яровое) и радоновых вод (Белокуриха). Успешное развитие туристической отрасли Алтайского края эксперты связывают с продуманной и последовательной региональной политикой.

Чтобы прояснить вопрос о влиянии опережающего роста цен на услуги КСР, в работе также определены потоки доходов, скорректированных с учетом индекса физического объема платных услуг населению (далее – Индекс) для гостиниц и аналогичных средств размещения. Результаты представлены на рис. 4, а, б. Отметим, что так же, как на рис. 1, где доходы представлены в текущих ценах, рост наблюдается по всем регионам, хотя и в меньших масштабах. Лидерами по приросту по-прежнему ожидаемо являются Республика Бурятия и Приморский край.

Далее представлены результаты регрессионного анализа (табл. 4), где в качестве зависимой переменной взят уже скорректированный доход. Остальные переменные остались прежними. Итак, пусть y^* – доход, полученный коллек-

³Забайкальский край присоединится к маршруту «Золотое кольцо Сибири». URL: <http://rgotomsk.com/2018/06/14>

⁴Музей истории открылся в Забайкальске. Фоторепортаж. URL: <http://zabaikalskadm.ru/index.php/news-region/4-zab-region/3021-2018-08-24-07-22-57>

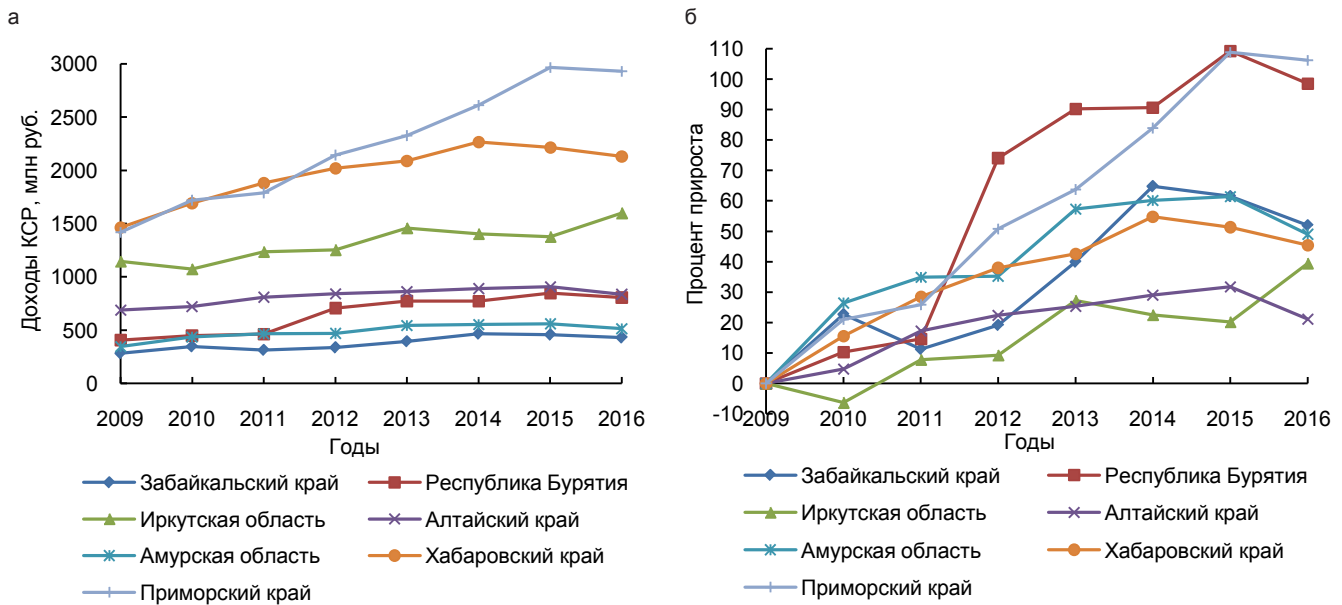


Рисунок 4. Динамика доходов КСР, скорректированных с учетом Индекса.
Figure 4. The Income behavior of collective accommodation facilities adjusted to the Index.

тивными средствами размещения (гостиницы, туристические базы и др.), скорректированный с учетом Индекса для гостиниц и аналогичных средств размещения, млн руб.

Эти результаты говорят о том, что степень зависимости скорректированного с учетом роста цен дохода от количества туристов и объемов предоставленных услуг гораздо ниже, чем можно было ожидать, если бы рост был доминирующей причиной отрицательной корреляции для некоторых регионов, выявленной в табл. 2. Для Забайкальского края зависимость от общего числа туристов остается по-прежнему отрицательной, хотя и уменьшилась в полтора раза по абсолютной величине. Отрицательная корреляция выявилась и для Амурской области, и для Приморского края, впрочем, она, как и прежде, остается весьма незначительной по абсолютной величине, так что, вероятно, следует предположить скорее почти нейтральное влияние. Отрицательная зависимость от числа ночевков сохранилась для большинства регионов, хотя и стала меньше по абсолютной величине.

Высокую положительную зависимость доходов от общего числа КСР в регионах, где наблюдается большой туристический поток, – Иркутской области, Бурятии, Хабаровском, Приморском и Алтайском краях – при существенно более низкой (или отрицательной) корреляции с числом ночевков можно объяснить тем, что более развитая инфраструктура и крупные гостиницы имеют больше возможностей для предоставления других услуг, с размещением не связанных: рестораны, бассейны, сауны, спа-салоны и др. Примеры Забайкальского края и Амурской области могут говорить о том (см. данные табл. 2), что недостаточно развитая инфраструктура, напротив, снижает перечисленные возможности.

Заключение

Полученные результаты выявили ряд положительных тенденций в развитии туристического сектора на востоке России, несмотря на значительные внешние шоки после 2014 г. Во всех регионах растет доход КСР, даже скорректированный с учетом Индекса. Растут отчисления в бюджетную систему РФ – везде, за исключением Забайкальского края, где они сократились, при том, что общее количество туристов несколько выросло с 2009 по 2016 г.

Вместе с тем выявлен ряд парадоксальных тенденций, которые требуют внимания государственных органов, отвечающих за стратегию регионального развития, а также дальнейшего проведения исследований. Отрицательная зависимость доходов КСР от роста туристического потока в регрессионных уравнениях указывает на опасность негативных

Таблица 4. Результаты линейного регрессионного анализа: зависимость доходов КСР, скорректированных с учетом Индекса, от переменных, характеризующих туристический поток.

Table 4. The results of linear regression analysis: dependence of the CAF income, adjusted for the Index, on the variables characterizing the tourist flow.

Регион	Уравнение регрессии	R-squared	Adj. R-squared
Забайкальский край	$y^* = -1,41x_1 - 0,19x_2 - 59,32x_3 + 1245,87$	0,79	0,63
Республика Бурятия	$y^* = 0,84x_1 - 0,78x_2 + 12,15x_3 + 834,75$	0,82	0,69
Иркутская область	$y^* = 1,55x_1 + 0,01x_2 + 14,18x_3 + 130,23$	0,91	0,84
Амурская область	$y^* = -0,04x_1 - 0,36x_2 - 35,8x_3 + 990,06$	0,87	0,76
Хабаровский край	$y^* = 1,04x_1 - 0,97x_2 + 56,23x_3 + 1860,69$	0,95	0,91
Приморский край	$y^* = -0,08x_1 - 0,06x_2 + 88,15x_3 - 288,7$	0,98	0,96
Алтайский край	$y^* = 0,87x_1 - 0,11x_2 + 8,55x_3 + 453,3$	0,97	0,95

⁵Музей истории открылся в Забайкальске. Фоторепортаж. URL: <http://zabaialskadm.ru/index.php/news-region/4-zab-region/3021-2018-08-24-07-22-57>

тенденций в развитии туризма, связанных с теневым сектором. Это обстоятельство подчеркивает также необходимость проверки полноты данных о доходах КСР, представленных на официальных порталах органов государственного управления. На основании этих данных принимаются решения, разрабатываются региональные стратегии, поэтому качество информационного обеспечения является одним из важных факторов, определяющих, в свою очередь, и качество государственного управления.

В частности, результаты говорят о том, что деятельность, не связанная с размещением туристов, приносит высокую долю дохода для КСР в большинстве рассмотренных регионов, несмотря на активизацию туристических потоков на востоке страны, в том числе со стороны Китая – за последние годы число китайских туристов на оз. Байкал стремительно растет. Авторы считают, что с учетом полученных результатов есть достаточно оснований для предположения о растущей доле теневого оборота в туристическом секторе и, соответственно, для срочной разработки мер противодействия этим тенденциям.

ЛИТЕРАТУРА

1. Glazyrina I. P., Zabelina I. A. The Silk Road Economic Belt and Green Growth in the East of Russia // *Journal of Resources and Ecology*. 2016. Vol. 7(5). P. 342–351. <https://doi.org/10.5814/j.issn.1674-764x.2016.05.004>
2. Евстропьева О. В., Корытный Л. М. Рекреационная география и инновации в туризме // *География и природные ресурсы*. 2015. № 1. С. 198–199.
3. Gill D. A., Schuhmann P. W., Oxenford Y. A. Recreational diver preferences for reef fish attributes: economic implications of future changes // *Ecological Economics*. 2015. Vol. 111, March. P. 48–57. <http://dx.doi.org/10.1016/j.ecolecon.2015.01.004>
4. Marques A., Rodrigues J., Lenzen M., Domingos T. Income-based environmental responsibility // *Ecological Economics*. 2012. Vol. 84, December. P. 57–65. <https://doi.org/10.1016/j.ecolecon.2012.09.010>
5. Daly H., Farley J. *Ecological Economics: Principles and Applications*. Washington: Island Press, 2003. 450 p.
6. Смирнова М. В. Перспективы развития внутреннего и въездного туризма в Амурской области // *Научные исследования в сфере общественных наук: актуальные теории и концепции: сборник науч. трудов по материалам I Междунар. науч.-практ. конф. М., 2018*. С. 54–80.
7. Афанасьев О. Е., Корытный Л. М., Евстропьева О. В. «Байкал – голубое око планеты»: географические аспекты развития туризма в Прибайкалье // *Современные проблемы сервиса и туризма*. 2018. Т. 12, № 3. С. 5–6.
8. Саранча М. А., Очкасова И. С. Состояние туристской маршрутной сети и программ экологической тематики Иркутской области // *Сервис plus*. 2017. Т. 11. № 4. С. 49–54.
9. Хандажапова Л. М., Лубсанова Н. Б. Экономические, экологические и социальные проблемы развития туризма на Байкале // *ЭКО*. 2013. № 3 (465). С. 132–137.
10. Krasnoyarova V. A., Garms E. O., Indyukova M. A. The ethnocultural component of tourism development in the Altai Republic // *Geography and Natural Resources*. 2017. Vol. 38, № 2. P. 165–172. <https://doi.org/10.1134/S187537281702007X>
11. Деркачева Л. Н., Куликов А. П. Биоразнообразие заповедников Приморского края – основа развития познавательного туризма // *Наука и туризм: стратегии взаимодействия*. 2017. № 5. С. 37–49.
12. Hjerpe E. Outdoor Recreation as a Sustainable Export Industry: A Case Study of the Boundary Waters Wilderness // *Ecological Economics*. 2018. Vol. 146, April. P. 60–68. <https://doi.org/10.1016/j.ecolecon.2017.10.001>
13. Istomina E. A., Luzhkova N. M., Khidekel' V. V. Birdwatching tourism infrastructure planning in the Ria Formosa natural park (Portugal) // *Geography and Natural Resources*. 2016. Vol. 37, № 4. P. 371–378. <https://doi.org/10.1134/S1875372816040120>
14. Глазырина И. П., Лавлинский С. М. Трансакционные издержки и проблемы освоения минерально-сырьевой базы ресурсного региона // *Журнал новой экономической ассоциации*. 2018. № 2 (38). С. 121–143.
15. Веселова Э. Ш. Медицинский туризм – бизнес на путешествиях с пользой для здоровья // *ЭКО*. 2016. № 3 (501). С. 142–164.

Статья поступила в редакцию 10 сентября 2018 г.

Discrepancies of border tourism in the east of Russia

Irina Petrovna GLAZYRINA*,
Aleksandr Evgen'evich PESHKOV

Institute of Natural Resources, Ecology and Cryology of the Siberian Branch of RAS, Chita, Russia

Relevance of the study of the development of tourism in the regions of the eastern part of the country is due to its high potential for environmentally friendly diversification of the economy of these territories experiencing significant environmental pressure due to natural resource orientation. High environmental quality is a condition for the sustainable development of this sector; it creates an additional economic motivation of the business community for its preservation, which corresponds to the basic principles of ecological economics.

Purpose of the work is to obtain quantitative estimates of the influence of various factors on the economic results within the tourism sector related to the income of collective accommodation facilities (CAF).

Methodology. To estimate the influence of various factors on the dynamics of economic indicators, linear regression analysis was used using the STATA software resources.

Results obtained have revealed a number of positive trends in the development of the tourism sector in eastern Russia, despite significant external shocks after 2014. In all regions, the income of CAF increases adjusted to the index of the physical quantity of services paid to the population. Deductions to the budgetary system of the Russian Federation are growing everywhere, except for the Trans-Baikal Territory (here they decreased), while the total number of tourists increased slightly from 2009 to 2016. At the same time, a number of controversial trends were revealed that require the attention of public authorities responsible for the strategy of regional development. The results show that non-tourist activities bring a high income share for CAF in most of the regions examined, despite the increase in tourist flows in the east of the country. In recent years, the number of Chinese tourists in the territory of Lake Baikal is growing rapidly.

Conclusions. The authors believe that on the basis of the obtained results there are enough grounds for the assumption about the growing share of shadow turnover in the tourism sector and, accordingly, for the urgent development of measures to counter these trends.

Keywords: tourism industry, regression analysis, income behavior, regional policy.

REFERENCES

1. Glazyrina I. P., Zabelina I. A. 2016, The Silk Road Economic Belt and Green Growth in the East of Russia. *Journal of Resources and Ecology*, vol. 7(5), pp. 342–351. <https://doi.org/10.5814/j.issn.1674-764x.2016.05.004>
2. Evstrop'yeva O.V., Korytny L. M. 2015, Recreational geography and innovation in tourism. *Geografiya i prirodnyye resursy* [Geography and Natural Resources], no. 1, pp. 198–199. (In Russ.)
3. Gill D. A., Schuhmann P. W., Oxenford Y. A. 2015, Recreational diver preferences for reef fish attributes: economic implications of future changes. *Ecological Economics*, vol. 111, March, pp. 48–57. <http://dx.doi.org/10.1016/j.ecolecon.2015.01.004>
4. Marques A., Rodrigues J., Lenzen M., Domingos T. 2012, Income-based environmental responsibility. *Ecological Economics*, vol. 84, December, pp. 57–65. <https://doi.org/10.1016/j.ecolecon.2012.09.010>
5. Daly H., Farley J. 2003, *Ecological Economics: Principles and Applications*. Washington: Island Press, 450 p.
6. Smirnova M. V. 2018, *Perspektivy razvitiya vnutrennego i v'yezdnogo turizma v Amurskoy oblasti* [Prospects for the development of domestic and inbound tourism in the Amur region]. *Research in the social sciences: current theories and concepts*: collection of works based on the proceedings of I International scientific conference. Moscow, pp. 54–80.
7. Afanasyev O. E., Korytny L. M., Evstrop'yeva O. V. 2018, Baikal is a blue eye of the Earth: geographical aspects of tourism development in the Baikal region. *Sovremennyye problemy servisa i turizma* [Service and Tourism: Current Challenges], vol. 12, no. 3, pp. 5–6. (In Russ.)
8. Sarancha M. A., Ochkasova I. S. 2017, The state of the tourist route network and programs on environmental issues of the Irkutsk region. *Servis plus* [Service Plus Scientific Journal], vol. 11, no. 4, pp. 49–54. (In Russ.)
9. Khandazhapova L. M., Lubsanova N. B. 2013, Economic, environmental and social problems of tourism development in the Baikal region. *EKO* [ECO journal], no. 3 (465), pp. 132–137. (In Russ.)
10. Krasnoyarova B. A., Garms E. O., Indyukova M. A. 2017, The ethnocultural component of tourism development in the Altai Republic. *Geography and Natural Resources*, vol. 38, no. 2, pp. 165–172. <https://doi.org/10.1134/S187537281702007X>
11. Derkacheva L. N., Kulikov A. P. 2017, Biodiversity of conservancy areas in the Primorsky Krai is the basis for the development of tourism. *Nauka i turizm: strategii vzaimodeystviya* [Science and Tourism: Interaction Strategies], no. 5, pp. 37–49. (In Russ.)
12. Hjerpe E. 2018, Outdoor Recreation as a Sustainable Export Industry: A Case Study of the Boundary Waters Wilderness. *Ecological Economics*, vol. 146, April, pp. 60–68. <https://doi.org/10.1016/j.ecolecon.2017.10.001>
13. Istomina E. A., Luzhkova N. M., Khidekel' V. V. 2016, Birdwatching tourism infrastructure planning in the Ria Formosa natural park (Portugal). *Geography and Natural Resources*, vol. 37, no. 4, pp. 371–378. <https://doi.org/10.1134/S1875372816040120>
14. Glazyrina I. P., Lavlinsky S. M. 2018, Transaction costs and problems of development of the mineral resource base of the resource region. *Zhurnal novoy ekonomicheskoy assotsiatsii* [The Journal of the New Economic Association], no. 2 (38), pp. 121–143. (In Russ.)
15. Veselova E. Sh. 2016, Health tourism – traveling business with health benefits. *EKO* [ECO journal], no. 3 (501), pp. 142–164. (In Russ.)

The article was received on September 10, 2018

* [✉ iglazyrina@bk.ru](mailto:iglazyrina@bk.ru)

 <https://orcid.org/0000-0001-6774-9284>